

ISABELLA



by PERMIN



Size Col.

7

7 n.

S-XL

01

8991901

LOOSE TRØJE

Størrelse:	(S)	M	(L)	XL	
Modellens overvidde:	(102)	110	(118)	126	cm
Hel længde:	(63)	65	(67)	69	cm
Garn:	Isabella by Permin, fv. 889101/lys grå				
Garnforbrug:	(6)	7	(7)	8	ngl
Pinde:	Rundpind (80 cm) 7 mm.				
Strikkefasthed:	19 m x 25 p i mønster på p 7 = 10 x 10 cm. Strikkefastheden bør overholdes, da arb. ellers ikke får de anførte mål.				

r=ret, vr=vrang, dr=drejet, p=pinde, m=maske, sm=sammen
oti=1 m løs af som om den skulle strikkes r, 1 r, træk den løse m over.

Modellen strikkes frem og tilbage i tre dele, der syes sammen til sidst.

Krop: Slå (195) 211 (227) 243 m op over 2 pinde på p 7. Strik mønster efter diagrammet over alle m – BEMÆRK, at første p er på arbejdets vrangside, og første række i diagrammet derfor læses fra venstre mod højre. Mønsteret fortsætter på resten af arbejdet.

Strik lige op til arbejdet måler i alt (36) 36 (37) 37 cm, slut med en p på arbejdets vrangside. Sæt et mærke (49) 53 (57) 61 m fra hver kant til markering af sidesømme.

Læs HELE afsnittet igennem inden du fortsætter:

V-hals: Tag ind til V-hals på næste p således: Strik 5 m, oti (se vejl.), strik til der rester 7 m, 2 r sm, strik p færdig. Gentag indtagningerne på hver 4. p.

Ærmegab: SAMTIDIG, når arbejdet måler ca. (42) 43 (43) 44 cm, deles arbejdet, og hver del strikkes færdig for sig – slut med en p på arbejdets vrangside.

Højre forstykke: Strikkes over de første m frem til mærket, set fra arbejdets retside. Der strikkes fortsat i mønster.

Læs HELE afsnittet igennem inden du fortsætter:

V-hals: Fortsæt indtagninger til V-hals som beskrevet ovenfor – indtagningerne gentages til der er taget ind I ALT (17) 18 (19) 20 gange. Herefter strikkes lige op, til skulderens m er lukket af som beskrevet herunder:

Skulder: SAMTIDIG, når arbejdet måler (18) 19 (20) 21 cm fra ærmegabets start, lukkes af til skulder i starten af alle vrangsidepinde for 6 m (3) 4 (4) 5 gange og herefter for (7) 4 (7) 4 m én gang. Der er nu 7 m på p.

Strik (12) 12,5 (13) 13,5 cm lige op i mønster til krave og luk herefter af.

Venstre forstykke: Strikkes over de sidste m fra mærket, set fra arbejdets retside og strikkes magen til højre forstykke, blot spejlvendt. Dvs. at der lukkes af til skulder fra retsiden.

Ryg: Strikkes over de resterende (97) 105 (113) 121 m. Strik lige op til arbejdet måler (18) 19 (20) 21 cm fra ærmegabets start, og luk af til skulder i begge sider på hver 2. p for 6 m (3) 4 (4) 5 gange og herefter for (8) 5 (8) 5 m én gang. Luk herefter de resterende (45) 47 (49) 51 m af.

Ærmer: Slå (41) 41 (45) 45 m op over 2 pinde på p 7. Yderste m i hver side strikkes i glatstrikk som kantmaske (km), alle øvrige m strikkes i mønster efter diagrammet - første p er på arbejdets vrangside. Mønsteret fortsætter på resten af arbejdet.

Strik 3 p lige op.

På næste p tages 1 m ud i hver side indenfor km ved at strikke en dr m i lænken mellem maskerne, r eller vr som det passer ind i mønsteret. Gentag udtagningerne på hver (7.) 6. (6.) 5. p til der er taget ud i alt (15) 17 (17) 19 gange.

Der er nu (71) 75 (79) 83 m på p. Strik lige op til arbejdet måler (44) 43 (42) 41 cm.

Nu strikkes ærmekuplen således: Luk 6 m af i begyndelsen af de næste (10) 10 (12) 12 p og luk herefter de resterende (11) 15 (7) 11 m af.

Strik det andet ærme magen til.

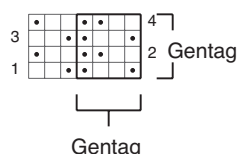
Montering: Alle sømme sys med madrassting fra retsiden.

Sy skuldresømme og ærmesømme. Sy ærmerne i. Sy kraven sammen midt bag og sy den fast til halsudskæringen.

Hæft alle ender.

Design og opskrift: Ninette Hartwich

- r på retsiden, vr på vrangside
- vr på retsiden, r på vrangside



LÖS KOFTA

Storlekar:	(S)	M	(L)	XL	
Modellens bröstvidd:	(102)	110	(118)	126	cm
Hel längd:	(63)	65	(67)	69	cm
Garn:	Isabella by Permin, fg. 889101/ljus grå				
Garnåtgång:	(6)	7	(7)	8	nyst.

Stickor: Rundsticka (80 cm) 7 mm.

Masktäthet: 19 m x 25 v mönster med st. 7 = 10 x 10 cm.
Masktätheten bör hållas, annars får inte arb. de angivna måtten.

rm=rät, am=avig, vr=vriden, v=varv, m=maska, tills=tillsammans
öhpt=lyft 1 m som om den skulle stickas rät, 1 rm, drag den lyfta m över.

Modellen stickas fram och tillbaka i tre delar, som sys tillsammans till sist.

Kropp: Lägg upp (195) 211 (227) 243 m över 2 stickor med st. 7. Sticka mönster efter diagrammet över alla m – OBS! Att första v är på arbetets avigsida, och första raden i diagrammet därför läses från vänster mot höger. Mönstret fortsätter på resten av arbetet.

Sticka rakt upp till arbetet mäter totalt (36) 36 (37) 37 cm, sluta med ett v på arbetets avigsida. Sätt en markering (49) 53 (57) 61 m från varje kant till markering av sidsömmen.

Läs igenom HELA avsnittet innan du fortsätter:

V-hals: Minska till V-hals på nästa v så här: Sticka 5 m, öhpt (se vägl.), sticka till det återstår 7 m, 2 rm tills, sticka v färdigt. Upprepa minskningarna på vart 4:e v.

Ärmhåll: SAMTIDIGT, när arbetet mäter ca. (42) 43 (43) 44 cm, delas arbetet, och var del stickas färdigt var för sig – sluta med ett v på arbetets avigsida.

Höger framstycke: Stickas över de första m fram till markeringen, sett från arbetets rätsida. Det stickas fortsatt i mönster.

Läs igenom HELA avsnittet innan du fortsätter:

V-hals: Fortsätt minskningarna till V-hals som beskrivits ovanför – minskningarna upprepas till det är minskat TOTALT (17) 18 (19) 20 gånger. Därefter stickas rakt upp, till axelns m är avmaskade som beskrivs härunder:

Axel: SAMTIDIGT, när arbetet mäter (18) 19 (20) 21 cm från ärmhållets början, avmaskas till axeln i början av alla v från avigsidan med 6 m (3) 4 (4) 5 gånger och därefter med (7) 4 (7) 4 m en gång. Det är nu 7 m på v.

Sticka (12) 12,5 (13) 13,5 cm rakt upp i mönster till krage och maska därefter av.

Vänster framstycke: Stickas över de sista m från markeringen, sett från arbetets rätsida och stickas som höger framstycke, men spegelvänt. Dvs. att det avmaskas till axeln från rätsidan.

Bakstycke: Stickas över de resterande (97) 105 (113) 121 m. Sticka rakt upp till arbetet mäter (18) 19 (20) 21 cm från ärmhållets början, och maska av till axlarna i var sida på vartannat v med 6 m (3) 4 (4) 5 gånger och därefter med (8) 5 (8) 5 m en gång. Maska därefter av de resterande (45) 47 (49) 51 m.

Ärmar: Lägg upp (41) 41 (45) 45 m över 2 stickor på st. 7. Yttersta m i var sida stickas i slätstickning som kantmaska (km), alla övriga m stickas i mönster efter diagrammet - första v är på arbetets avigsida. Mönstret fortsätter på resten av arbetet.

Sticka 3 v rakt upp.

På nästa v ökas 1 m i var sida innanför km genom att sticka en vr rm i länken mellan maskorna, rm eller am det som passar in i mönstret. Upprepa ökningarna på vart (7:e) 6:e (6:e) 5:e v till det är ökat totalt (15) 17 (17) 19 gånger.

Det är nu (71) 75 (79) 83 m på v. Sticka rakt upp till arbetet mäter (44) 43 (42) 41 cm.

Nu stickas ärmkupan så här: Maska av 6 m i början på de följande (10) 10 (12) 12 v och maska därefter av de resterande (11) 15 (7) 11 m.

Sticka den andra ärmen på samma sätt.

Montering: Alla sömmarna sys med madrasstygn från rätsidan.
Sy axelsömmarna och ärmsömmarna. Sy i ärmarna. Sy ihop kragen mitt bak och sy fast den i halsringningen.

Fäst alla lösa trådar.

Design och beskrivning: Ninette Hartwich

rm på rätsidan, am på avigsidan

am på rätsidan, rm på avigsidan

