



Julesokker Julsockar



R0368 Sokker med juletræ

Design: Club Geluk

Sværhedsgrad: Middel

Størrelser: 32/33 (34/35) 36/37 (38/39) 40/41

Materialer:

Regia Uni 4-tråde, 50 g pr. ngl

2 ngl i farve 02054 (højrrød)

1 ngl i farve 02082 (bladgrøn)

Der bruges kun små mængder af de følgende farver:

Farve 01968 (lysegrå)

Farve 02903 (mørkebrun)

Farve 02080 (kridhvid)

Farve 02041 (gul)

Pinde:

Strømpepinde 2,5-3 mm

Uldnål

1 Mini-Pompon-Maker

Grundteknikker:

Ribmønster: Strik skiftevis 1 r, 1 vr.

Glatstrikk:

Frem og tilbage: Strik ret fra retsiden, vrang fra vrangsiden.

Rundt: Strik alle m ret.

Juletræsmotiv:

Juletræsmotivet broderes på efterfølgende med maskesting med 1 m i højde og bredde ifølge diagram. Juletræet strækker sig over 28 m i bredden og 69 p i højden.

Strikkefasthed: 30 m og 42 p i glatstrikk på p. 2,5-3 = 10 x 10 cm. Hvis strikkefastheden ikke passer, brug tyndere eller tykkere pinde.

Opskrift

Tallene til de enkelte størrelser adskilles af parenteser. Hvor der kun angives ét tal, gælder det alle størrelser.

Slå 56 (56) 60 (60) 64 m op i højrrød på strømpepinde og fordel m ligeligt på pindene (= 14 (14) 15 (15) 16 m på hver pind). Strik rundt i ribmønster indtil ribkanten måler 3,5 cm. Fortsæt med at strikke rundt i glatstrikk til skaftet.

Når der er strikket 17 cm = 71 omg (17 cm = 71 omg) 18 cm = 75 omg (18 cm = 75 omg) 19 cm = 80 omg efter ribkanten, strik timeglashæl frem og tilbage over de 28 (28) 30 (30) 32 m på 1. og 4. pind, som beskrevet i grundteknikkerne på side 10-12. Inddelingen af hæl-m til timeglashæl er som følger: 9-10-9 (9-10-9) 10-10-10 (10-10-10) 10-12-10. Efter timeglashæl strikkes foden. Når foden måler 17 cm = 71 omg (18 cm = 75 omg) 19 cm = 80 omg (20 cm = 84 omg) 21 cm = 88 omg, strik båndtå som beskrevet i grundteknikkerne på side 10-12. Gentag indtagningerne til båndtå efter første indtagningspind som følger: på følgende 4. pind 0 (0) 1 (1) 1 gange, på hver 3. pind 2 (2) 2 (2) 2 gange, på hver 2. pind 3 (3) 3 (3) 3 gange, på hver pind 6 (6) 6 (6) 7 gange.

Montering

Træk tråden igennem de resterende 8 masker. Bryd garnet og hæft ender. Strik den anden sok magen til.

Brodering af juletræsmotiv:

Højre sok: Brodér juletræsmotivet over de 28 m (28 m) midterste 28 m (midterste 28 m) midterste 28 m på 1. og 2. pind over 2.—70. omg (2.—70. omg) 4.—72. omg (4.—72. omg) 6.—74. omg talt fra ribkanten. Lav med mini-pompon-maker 4 mini-pomponer 2—2,5 cm i diameter i henholdsvis gul og hvid og sy dem på spidsen af juletræet som vist på billedet.

Venstre sok: Lav venstre sok magen til højre sok, men brodér juletræsmotiv over m på 3. og 4. pind.

Forkortelser:

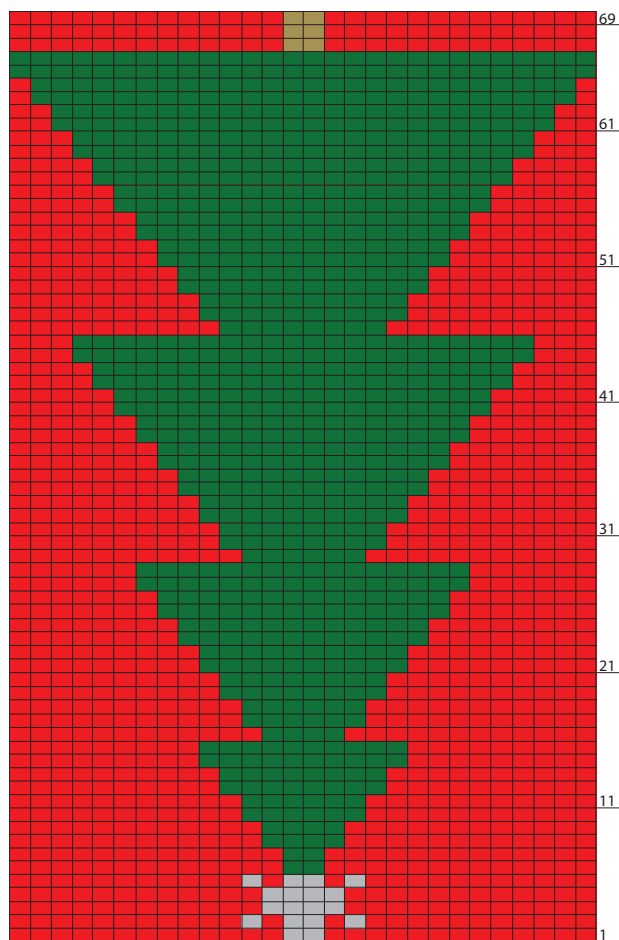
m = maske

omg = omgang

p = pind

r = ret

vr = vrang



- 1 maskesting i bladgrøn (farve 02082)
- 1 maskesting i lysgrå (farve 01968)
- 1 maskesting i mørkebrun (farve 02903)
- strikkede masker i højrrød (farve 02054)
1 tern = 1 m i højde og bredde

R0369 Sokker med rensdyr

Design: Club Geluk

Sværhedsgrad: Middel

Størrelser: 32/33 (34/35) 36/37 (38/39) 40/41

Materialer:

Regia Uni 4-tråde, 50 g pr. ngl

2 ngl i farve 02082 (bladgrøn)

Der bruges kun små mængder af de følgende farver:

Farve 00017 (lys-kamel-meleret)

Farve 02903 (mørkebrun)

Farve 01968 (lysegrå)

Farve 02041 (gul)

Farve 02054 (højrrød)

Farve 06614 (aqua fresh)

Farve 02080 (kridhvid)

Farve 02066 (sort)

Farve 06618 (pink lady)

Pinde:

Strømpepinde 2,5-3 mm

Uldnål

1 Mini-Pompon-Maker

Grundteknikker:

Ribmønster: Strik skiftevis 1 r, 1 vr.

Glatstrikk:

Frem og tilbage: Strik ret fra retsiden, vrang fra vrangsiden.

Rundt: Strik alle m ret.

Rensdyrmotiv:

Rensdyrmotivet broderes på efterfølgende med maskesting med 1 m i højde og bredde ifølge diagram. Rensdyret strækker sig over 32 m i bredden og 67 p i højden.

Strikkefasthed: 30 m og 42 p i glatstrikk på p. 2,5-3 = 10 x 10 cm. Hvis strikkefastheden ikke passer, brug tyndere eller tykkere pinde.

Opskrift

Tallene til de enkelte størrelser adskilles af parenteser. Hvor der kun angives ét tal, gælder det alle størrelser.

Slå 56 (56) 60 (60) 64 m op i bladgrøn på strømpepinde og fordel m ligeligt på pindene (= 14 (14) 15 (15) 16 m på hver pind). Strik rundt i ribmønster indtil ribkanten måler 3,5 cm. Fortsæt med at strikke rundt i glatstrikk til skaftet.

Når der er strikket 13 cm = 55 omg (13 cm = 55 omg) 14 cm = 59 omg (14 cm = 59 omg) 15 cm = 63 omg efter ribkanten, strik timeglashæl frem og tilbage over de 28 (28) 30 (30) 32 m på 1. og 4. pind, som beskrevet i grundteknikkerne på side 10-12. Inddelingen af hæl-m til timeglashæl er som følger: 9-10-9 (9-10-9) 10-10-10 (10-10-10) 10-12-10. Efter timeglashæl strikkes foden. Når foden måler 17 cm = 71 omg (18 cm = 75 omg) 19 cm = 80 omg (20 cm = 84 omg) 21 cm = 88 omg, strik båndtå som beskrevet i grundteknikkerne på side 10-12. Gentag indtagningerne til båndtå efter første indtagningspind som følger: på følgende 4. pind 0 (0) 1 (1) 1 gange, på hver 3. pind 2 (2) 2 (2) 2 gange, på hver 2. pind 3 (3) 3 (3) 3 gange, på hver pind 6 (6) 6 (6) 7 gange.

Montering

Træk tråden igennem de resterende 8 masker. Bryd garnet og hæft ender. Strik den anden sok magen til.

Brodering af rensdyrmotiv:

Højre sok: Broder rensdyrmotivet over de 28 (28) 30 (30) 32 m på 2. og 3. p og de sidste 2 (2) 1 (1) 0 m på 1. pind og de første 2 (2) 1 (1) 0 m på 4. pind over 3.—69. omg (3.—69. omg) 5.—71. omg (5.—71. omg) 7.—73. omg talt fra ribkanten. Lav med mini-pompon-maker 1 mini-pompon 2—2,5 cm i diameter i højrrød og sy dem på rensdyrets næse som vist på billedet.

Venstre sok: Lav venstre sok magen til højre sok.

Forkortelser:

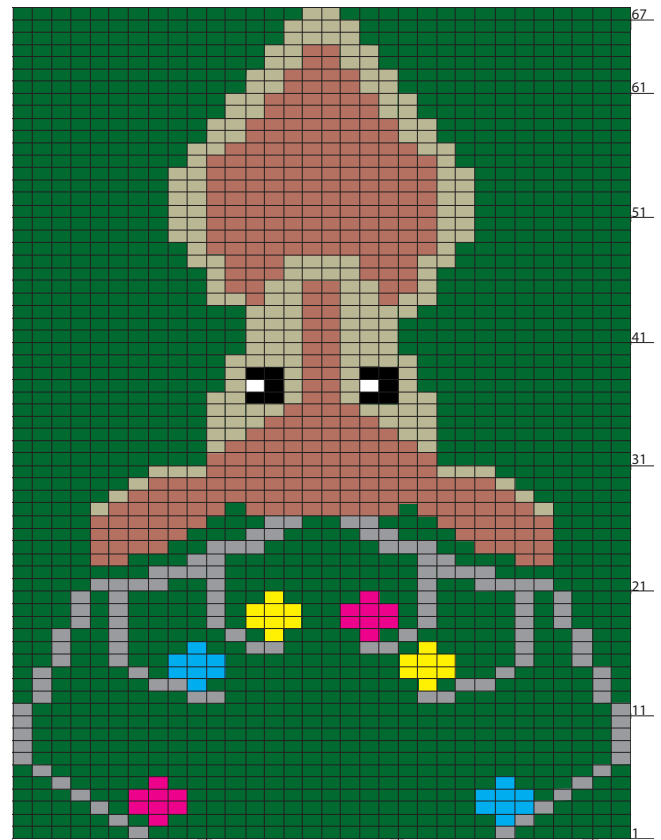
m = maske

omg = omgang

p = pind

r = ret

vr = vrang



- 1 maskesting i lys-kamel-meleret (farve 00017)
- 1 maskesting i mørkebrun (farve 02903)
- 1 maskesting i lysegrå (farve 01968)
- 1 maskesting i gul (farve 02041)
- 1 maskesting i aqua fresh (farve 06614)
- 1 maskesting i kridhvid (farve 02080)
- 1 maskesting i sort (farve 02066)
- 1 maskesting i pink lady (farve 06618)
- strikkede masker i bladgrøn (farve 02082)
- 1 tern = 1 m i højde og bredde

R0370 Sokker med snelandskab

Design: Club Geluk

Sværhedsgrad: Middel

Størrelser: 32/33 (34/35) 36/37 (38/39) 40/41

Materialer:

Regia Uni 4-tråde, 50 g pr. ngl

1 ngl i farve 00540 (royalblå)

1 ngl i farve 02080 (kridtvid)

Der bruges kun små mængder af de følgende farver:

Farve 02041 (gul)

Farve 02054 (højrrød)

Farve 02082 (bladgrøn)

Pinde:

Strømpepinde 2,5-3 mm

Uldnål

Grundteknikker:

Ribmønster: Strik skiftevis 1 r, 1 vr.

Glatstrikk:

Frem og tilbage: Strik ret fra retsiden, vrang fra vrangsiden.

Rundt: Strik alle m ret.

Jacquardmønster:

Strik mønsteret rundt i jacquardstrikk ifølge diagram 1, idet den tråd som der ikke strikkes med, føres løst på indersiden af arbejdet. Gentag mønsterrapporten i bredden. Gentag 1.—4. p i højden.

Snelandskabsmotiv:

Snelandskabsmotivet broderes på efterfølgende med maskesting med 1 m i højde og bredde. Juletræerne broderes ifølge diagram 2 og husene ifølge diagram 3, og begge motiver strækker sig over henholdsvis 13 m i bredden og 17 p i højden.

Strikkefasthed:

Glatstrikk på p 2,5-3: 30 m og 42 p = 10 x 10 cm.

Jacquardmønster på p 2,5-3: 30 m og 38 p = 10 x 10 cm.

Hvis strikkefastheden ikke passer, brug tyndere eller tykkere pinde.

Opskrift:

Tallene til de enkelte størrelser adskilles af parenteser. Hvor der kun angives ét tal, gælder det alle størrelser.

Slå 56 (56) 60 (60) 64 m op i royalblå på strømpepinde og fordel m ligeligt på pindene (= 14 (14) 15 (15) 16 m på hver pind). Strik rundt i ribmønster indtil ribkanten måler 3,5 cm. Fortsæt med at strikke rundt i jacquardmønster til skaftet. Når der er strikket 9 cm = 34 omg (9 cm = 34 omg) 10 cm = 38 omg (10 cm = 38 omg) 11 cm = 42 omg efter ribkanten, fortsat i glatstrikk og strik 5 cm = 21 omg i royalblå og fortsat derefter i kridtvid. Når der er strikket 2 omg glatstrikk i kridtvid, strik timeglashæl frem og tilbage over de 28 (28) 30 (30) 32 m på 1. og 4. pind, som beskrevet i grundteknikkerne på side 10-12. Inddelingen af hæl-m til timeglashæl er som følger: 9-10-9 (9-10-9) 10-10-10 (10-10-10) 10-12-10. Efter timeglashæl strikkes foden. Når foden måler 17 cm = 71 omg (18 cm = 75 omg) 19 cm = 80 omg (20 cm = 84 omg) 21 cm = 88 omg, strik båndtå som beskrevet i grundteknikkerne på side 10-12. Gentag indtagningerne til båndtå efter første indtagningsspind som følger: på følgende 4.

pind 0 (0) 1 (1) 1 gange, på hver 3. pind 2 (2) 2 (2) 2 gange, på hver 2. pind 3 (3) 3 (3) 3 gange, på hver pind 6 (6) 6 (6) 7 gange.

Montering

Træk tråden igennem de resterende 8 masker. Bryd garnet og hæft ender. Strik den anden sok magen til.

Brodering af snelandskabsmotiv:

Højre sok: Brodér 4 juletræsmotiver på den royalblå flade over 1.—17. omg idet der er 1 (1) 2 (2) 3 m mellemrum mellem motiverne.

Venstre sok: Brodér 4 husmotiver på den royalblå flade over 1.—17. omg idet der er 1 (1) 2 (2) 3 m mellemrum mellem motiverne.

Forkortelser:

m = maske

omg = omgang

p = pind

r = ret

vr = vrang

Diagram 1

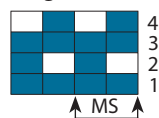


Diagram 2

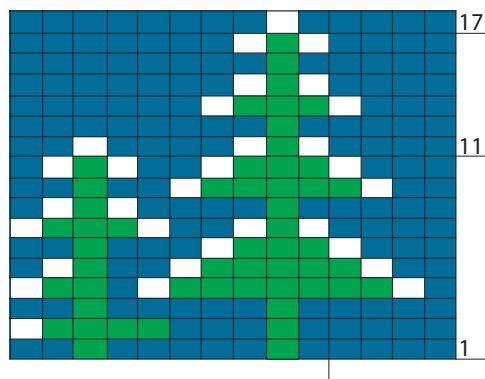
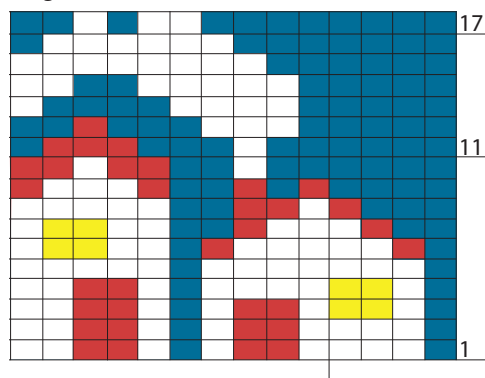


Diagram 3



■ 1 m eller 1 maskesting i royalblå (farve 00540)

□ 1 m eller 1 maskesting i kridtvid (farve 02080)

■ 1 maskesting i højrrød (farve 02054)

■ 1 maskesting i gul (farve 02041)

■ 1 maskesting i bladgrøn (farve 06618)

1 tern = 1 m i højde og bredde

R0371 Sokker med snemand

Design: Club Geluk

Sværhedsgrad: Middel

Størrelser: 32/33 (34/35) 36/37 (38/39) 40/41

Materialer:

Regia Uni 4-tråde, 50 g pr. ngl

2 ngl i farve 02080 (kridhvid)

Der bruges kun små mængder af de følgende farver:

Farve 02054 (højrrød)

Farve 02041 (gul)

Farve 02066 (sort)

Pinde:

Strømpepinde 2,5-3 mm

Uldnål

4 trykknapper, diameter 8 mm i sort

Grundteknikker:

Ribmønster: Strik skiftevis 1 r, 1 vr.

Glatstrik:

Frem og tilbage: Strik ret fra retsiden, vrang fra vrangsiden.

Rundt: Strik alle m ret.

Snemandsmotiv:

Snemandsmotivet broderes på efterfølgende med maskesting med 1 m i højde og bredde. Motivet strækker sig over 29 m i bredden og 55 p i højden. Den rød-hvide kant udvides over 18.—21. omg i hele omg ifølge mønsterrapporten.

Tip: Den rød-hvide kant kan også strikkes i jacquardstrik, idet den tråd som der ikke strikkes med, føres løst på indersiden af arbejdet.

Strikkefasthed:

Glatstrik på p 2,5-3: 30 m og 42 p = 10 x 10 cm.

Hvis strikkefastheden ikke passer, brug tyndere eller tykkere pinde.

Opskrift:

Tallene til de enkelte størrelser adskilles af parenteser. Hvor der kun angives ét tal, gælder det alle størrelser.

Slå 56 (56) 60 (60) 64 m op i sort på strømpepinde og fordel m ligeligt på pindene (= 14 (14) 15 (15) 16 m på hver pind). Strik rundt i ribmønster indtil ribkanten måler 3,5 cm. Fortsæt med at strikke rundt i glatstrik til skaftet og strik 2 omg i kridhvid, 1 omg i sort og fortsæt derefter i kridhvid. Hvis den rød-hvide kant strikkes i jacquardstrik, begyndes den efter 7,5 cm = 32 omg målt fra ribkanten.

Når der er strikket 16,5 cm = 70 omg (16,5 cm = 70 omg) 17 cm = 72 omg (17 cm = 72 omg) 17,5 cm = 74 omg efter ribkanten, strik timeglashæl frem og tilbage over de 28 (28) 30 (30) 32 m på 1. og 4. pind, som beskrevet i grundteknikkerne på side 10-12. Inddelingen af hæl-m til timeglashæl er som følger: 9-10-9 (9-10-9) 10-10-10 (10-10-10) 10-12-10. Efter timeglashæl strikkes foden. Når foden måler 17 cm = 71 omg (18 cm = 75 omg) 19 cm = 80 omg (20 cm = 84 omg) 21 cm = 88 omg, strik båndtå som beskrevet i grundteknikkerne på side 10-12. Gentag indtagningerne til båndtå efter første indtagningspind som følger: på følgende 4. pind 0 (0) 1 (1) 1 gange, på hver 3. pind 2 (2) 2 (2) 2 gange, på hver 2. pind 3 (3) 3 (3) 3 gange, på hver pind 6 (6) 6 (6) 7 gange.

Montering

Træk tråden igennem de resterende 8 masker. Bryd garnet og hæft ender. Strik den anden sok magen til.

Brodering af snemandsmotiv:

Højre sok: Brodér snemanden og den rød-hvide kant (hvis ikke den allerede er strikket) på de 28 m på 1. og 4. pind og den sidste m på 3. pind (på de 28 m på 1. og 4. pind og den sidste m på 3. pind) de 15 m på 1. pind og de første 14 m på 4. pind (de 15 m på 1. pind og de første 14 m på 4. pind) de 2.—16. m på 1. pind og de første 14 m på 4. pind over 16.—70. omg (16.—70 omg) 17.—71. omg (17.—71. omg) 18.—72. omg talt fra ribkanten. Sy trykknapperne på som øjnene som vist på billedet. Til enden af halstørklædet, slå 6 m op i højrrød og strik glatstrik skiftevis 2 p i højrrød og 2 p i kridhvid. Når der er strikket 22 p, luk alle m af. Strik en ende mere magen til. Sy de to ender på den rød-hvide kant som vist på billedet, så det ser ud som et langt halstørklæde.

Venstre sok: Lav venstre sok magen til højre sok.

Forkortelser:

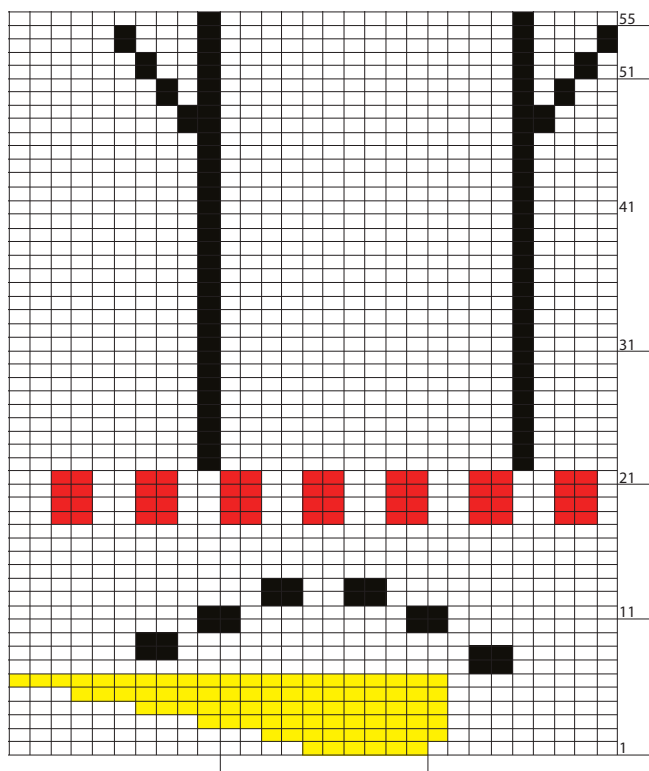
m = maske

omg = omgang

p = pind

r = ret

vr = vrang



■ 1 maskesting i højrrød (farve 02054)

■ 1 maskesting i gul (farve 02041)

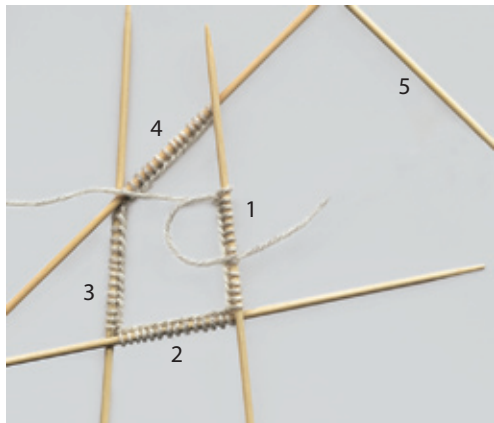
■ 1 maskesting i sort (farve 02066)

□ strikkede masker i kridhvid (farve 02080)

1 tern = 1 m i højde og bredde

R0368—R0371 Grundteknikker til alle fire sokker

Opslag: Slå det påkrævede antal masker op og fordel dem ligeligt over 4 strømpepinde, med mindre anden fordeling opgives i opskriften. Omgangs-overgang ligger midt bag, dvs. mellem 4. og 1. pind. Stedet er automatisk markeret, da tråden fra begyndelsen af garnet ligger der. Hvis ønsket, kan man medføre en tråd i kontrastfarve på omgangs-overgang til yderligere markering.



Opslag

Skæft

Nu strikkes skæftet ved at strikke rundt. Man kan strikke nogle cm ribkant i ribmønster (f.eks. skiftevis 1 r, 1 vr eller 2 r, 2 vr). Ved at bruge skiftevis ret- og vrangmasker bliver ribkanten elastisk. Efter ribkanten kan skæftet enten strikkes fortsat i rib, eller i glatstrikk.



Skæft

Timeglashæl

Denne hæl strikkes i glatstrikk frem og tilbage over maskerne fra 1. og fra 4. pind. Maskerne til hælen deles op i 3 dele ifølge opskriften. Derefter strikkes vendepinde med vendemasker. I den første halvdel af hælen strikkes den første vendemaske på 1. pind i den sidste maske på 1. pind, og den første vendemaske på 4. pind strikkes i den første maske på 4. pind. På hver følgende pind strikkes i slutningen af hver pind fra retsiden og i slutningen af hver pind fra vrangsiden 1 maske mindre, arbejdet vendes, og der strikkes en vendemaske. Dette fortsættes indtil der kun er maskerne fra den midterste del tilbage og alle andre masker er på pindene som vendemasker.

De strikkes nu 2 omgange over alle masker. I den anden halvdel af hælen strikkes vendepinde i modsatte retning, dvs. på 1. pind strikkes den første vendemaske i 1. maske efter den midterste del, og den sidste vendemaske i den sidste maske på 1. pind, og på 4. pind strikkes den første vendemaske i første maske før den midterste del og den sidste vendemaske i den første maske på 4. pind. En detaljeret beskrivelse af fremgangsmåden er som følger:



Timeglashæl

1. halvdel af hælen:

1. pind (retside): Strik alle masker på 1. pind ret, vend arbejdet.

2. pind (vrangside): Nu strikkes vendemasken, idet garnet lægges foran arbejdet og den første maske løftes vrang løs af. Garnet trækkes nu hen over pinden og bagved, så masken trækkes over pinden og lægger sig dobbelt. Stram tråden, da der ellers opstår huller. Læg garnet foran arbejdet og strik vrang over alle resterende masker på 1. pind og alle masker på 4. pind, vend arbejdet.

3. pind: Strik en vendemaske, og strik ret over alle resterende masker på 4. og 1. pind indtil vendemasken i slutningen af pinden (vendemasken strikkes ikke og forbliver på venstre pind), vend arbejdet.

4. pind: Strik en vendemaske og strik vrang indtil før vendemasken, vend arbejdet.

Gentag **3. og 4. pind**, indtil der er kun maskerne i den midterste del tilbage. Strik nu 2 omgang over alle masker, idet der strikkes ret over hælmaskerne, og i skæftmønsteret på 2. og 3. pind. Alle vendemasker strikkes som en maske, dvs. begge maskeled strikkes ret sammen som en maske.

Derefter strikkes anden halvdel af hælen.

2. halvdel af hælen:

1. pind (retside): Strik ret over maskerne i den midterste del og yderligere en maske, vend arbejdet.

2. pind (vrangside): Strik en vendemaske. Strik vrang over de resterende masker i den midterste del og den følgende maske, vend arbejdet.

3. pind: Strik en vendemaske. Strik ret over alle masker hen til vendemasken, strik vendemasken ret og strik den følgende maske ret, vend arbejdet.

4. pind: Strik en vendemaske. Strik vrang over alle masker hen til vendemasken, strik vendemasken vrang, strik den følgende maske vrang, vend arbejdet.

Gentag **3. og 4. pind**, indtil der er strikket vendemasker over de yderste masker af hælen i hver side. Efter sidste pind på vrangsiden, vend arbejdet, strik en vendemaske, strik ret over de resterende masker på 4. pind. Fortsæt nu med at strikke rundt og strik i første omgang vendemasken ret.

Strik derefter foden og tåspids.

Båndtå

Til **båndtå**, strik på 1. og 3. pind indtil 3 masker før slutningen af pinden, 2 masker ret sammen og sidste maske ret. På 2. og 4. pind, strik den første maske ret, tag en maske ret løs af, strik en maske ret, og træk den løse maske over den strikkede. Gentag disse indtagninger de antal gange som er angivet i opskriften, indtil der er i alt 8 masker tilbage på pindene. Træk tråden igennem disse masker 2 gange, træk dem sammen og hæft ender.



Båndtå

Størrelsestabel til sokker strikket i REGIA Uni 4-tråde

Strikkefasthed på pind 2 - 3: 30 m og 42 omg i glatstriking = 10 x 10 cm

| Størrelse | 26/27 | 28/29 | 30/31 | 32/33 | 34/35 | 36/37 | 38/39 | 40/41 | 42/43 | 44/45 |
|---|-------|--------|--------|--------|--------|----------|----------|----------|----------|----------|
| Antal opslags-m i alt/m per p. | 48/12 | 52/13 | 52/13 | 56/14 | 56/14 | 60/15 | 60/15 | 64/16 | 64/16 | 68/17 |
| Skaftlængde (cm) | 12 | 12 | 13 | 14 | 16 | 16 | 18 | 18 | 19 | 19 |
| Timeglashæl | | | | | | | | | | |
| Hælbredde (m) | 24 | 26 | 26 | 28 | 28 | 30 | 30 | 32 | 32 | 34 |
| Inddeling af m | 8/8/8 | 8/10/8 | 8/10/8 | 9/10/9 | 9/10/9 | 10/10/10 | 10/10/10 | 10/12/10 | 10/12/10 | 11/12/11 |
| Fodlængde til tåspids (cm) | 14 | 14 | 15,5 | 17 | 18 | 19 | 20 | 21 | 22 | 22,5 |
| Indtagningerne til båndtå efter 1. omg med indtagninger | | | | | | | | | | |
| På 4. omgang | 0x | 0x | 0x | 0x | 0x | 1x | 1x | 1x | 1x | 1x |
| På hver 3. omgang | 1x | 2x | 2x | 2x | 2x | 2x | 2x | 2x | 2x | 2x |
| På hver 2. omgange | 3x | 3x | 3x | 3x | 3x | 3x | 3x | 3x | 3x | 4x |
| På hver omgang | 5x | 5x | 5x | 6x | 6x | 6x | 6x | 7x | 7x | 7x |
| Fodlængde i alt (cm) | 17 | 18 | 19,5 | 21 | 22 | 23,5 | 25 | 26,5 | 27,5 | 28,5 |

R0368 Sockar med julgran

Design: Club Geluk

Svårighetsgrad: Medel

Storlekar: 32/33 (34/35) 36/37 (38/39) 40/41

Material:

Regia Uni 4-trådigt, 50 g per nysta

2 nyst. i färg 02054 (högröd)

1 nyst. i färg 2082 (bladgrön)

Det används bara små mängder av de följande färgerna:

Färg 01968 (ljusgrå)

Färg 02903 (mörkbrun)

Färg 02080 (kritvit)

Färg 02041 (gul)

Stickor:

Strumpstickor 2,5-3 mm

Ullnål

1 Mini-Pompon-Maker

Grundtekniker:

Resårmonster: Sticka växelvis 1 rm, 1 am.

Slätstickning:

Fram och tillbaka: Sticka räta på rätsidan, aviga på avigsidan.

Runt: Sticka alla m räta.

Julgransmotiv:

Julgransmotivet broderas på efterrät med maskstygn med 1 m på höjden och bredden enligt diagram. Julgranen sträcker sig över 28 m på bredden och 69 v på höjden.

Masktäthet: 30 m och 42 v slätstickning med st. 2,5-3 = 10 x 10 cm.

Om masktätheten inte stämmer, använd tunnare eller tjockare stickor.

Beskrivning

Siffrorna till de enskilda storlekarna åtskiljs av parenteser. Om det bara anges en siffra, gäller det alla storlekarna.

Lägg upp 56 (56) 60 (60) 64 m i högröd på strumpstickor och fördela m jämnt på stickorna (= 14 (14) 15 (15) 16 m på varje sticka). Sticka runt i resårmonster till resårkanten mäter 3,5 cm. Fortsätt med att sticka runt i slätstickning till skaftet.

När det är stickat 17 cm = 71 varv (17 cm = 71 varv) 18 cm = 75 varv (18 cm = 75 varv) 19 cm = 80 varv efter resårkanten, stickas timglashäl fram och tillbaka över de 28 (28) 30 (30) 32 m på 1:a och 4:e stickan, som beskrivits i grundteknikerna på sid. 10-12. Indelningen av häl-m till timglashäl är som följer: 9-10-9 (9-10-9) 10-10-10 (10-10-10) 10-12-10. Efter timglashälen stickas foten. När foten mäter 17 cm = 71 varv (18 cm = 75 varv) 19 cm = 80 varv (20 cm = 84 varv) 21 cm = 88 varv, stickas bandtå som beskrivits i grundteknikerna på sid. 10-12. Upprepa minskningarna till bandtå efter första minskningsvarvet som följer: på följande 4:e varv 0 (0) 1 (1) 1 gånger, på vart 3:e varv 2 (2) 2 (2) 2 gånger, på vartannat varv 3 (3) 3 (3) 3 gånger, på varje varv 6 (6) 6 (6) 7 gånger.

Montering

Drag tråden genom de resterande 8 maskorna. Tag av garnet och fäst ändan. Sticka den andra sockan på samma sätt.

Broderi av julgransmotiv:

Höger socka: Brodera julgransmotivet över de 28 m (28 m) mittersta 28 m (mittersta 28 m) mittersta 28 m på 1:a och 2:a stickan över varv 2 - 70 varv (2 - 70) varv 4 - 72 (varv 4 - 72) varv 6 - 74 räknat från resårkanten. Gör med mini-pompon-maker 4 mini-tofsar 2—2,5 cm i diameter i respektive gul och vit och sy på dem på spetsen av julgranen som visas på bilden.

Vänster socka: Sticka vänster socka som på höger socka, men brodera julgransmotivet över m på 3:e och 4:e sticka.

Förkortningar:

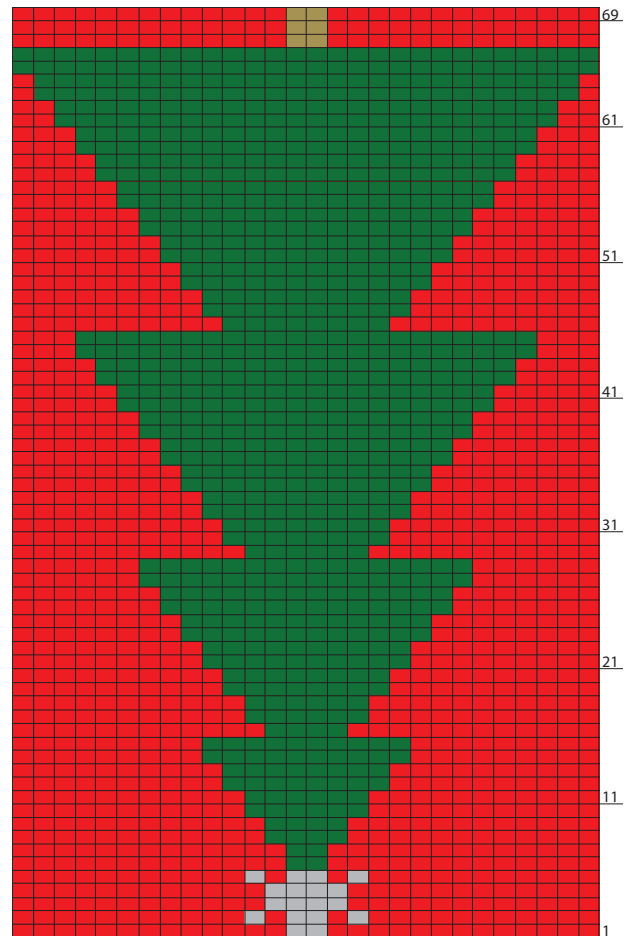
m = maska

v = varv

st = sticka

rm = rät

am = avig



- 1 maskstygn i bladgrön (färg 02082)
 - 1 maskstygn i ljusgrå (färg 01968)
 - 1 maskstygn i mörkbrun (färg 02903)
 - stickade maskor i högröd (färg 02054)
- 1 ruta = 1 m på höjden och bredden

R0369 Sockar med renar

Design: Club Geluk

Svårighetsgrad: Medel

Storlekar: 32/33 (34/35) 36/37 (38/39) 40/41

Material:

Regia Uni 4-trådigt, 50 g per nysta

2 nyst. i färg 02082 (bladgrön)

Det används bara små mängder av de följande färgerna:

Färg 00017 (ljus-kamel-melerat)

Färg 02903 (mörkbrun)

Färg 01968 (ljusgrå)

Färg 02041 (gul)

Färg 02054 (högröd)

Färg 06614 (aqua fresh)

Färg 02080 (kritvit)

Färg 02066 (svart)

Färg 06618 (pink lady)

Stickor:

Strumpstickor 2,5-3 mm

Ullnål

1 Mini-Pompon-Maker

Grundtekniker:

Resårmonster: Sticka växelvis 1 rm, 1 am.

Slätstickning:

Fram och tillbaka: Sticka räta på rätsidan, aviga på avigsidan.

Runt: Sticka alla m räta.

Renmotiv:

Renmotivet broderas på efteråt med maskstygn med 1 m på höjden och bredden enligt diagram. Renarna sträcker sig över 32 m på bredden och 67 v på höjden.

Masktäthet: 30 m och 42 v slätstickning med st. 2,5-3 = 10 x 10 cm.

Om masktätheten inte stämmer, använd tunnare eller tjockare stickor.

Beskrivning

Siffrorna till de enskilda storlekarna åtskiljs av parenteser. Om det bara anges en siffra, gäller det alla storlekarna.

Lägg upp 56 (56) 60 (60) 64 m i bladgrön på strumpstickor och fördela m jämnt på stickorna (= 14 (14) 15 (15) 16 m på varje sticka). Sticka runt i resårmonster till resårkanten mäter 3,5 cm. Fortsätt med att sticka runt i slätstickning till skaftet.

När det är stickat 13 cm = 55 varv (13 cm = 55 varv) 14 cm = 59 varv (14 cm = 59 varv) 15 cm = 63 varv efter resårkanten, stickas timglashäl fram och tillbaka över de 28 (28) 30 (30) 32 m på 1:a och 4:e stickan, som beskrivits i grundteknikerna på sid. 10-12. Indelningen av häl-m till timglashäl är som följer: 9-10-9 (9-10-9) 10-10-10 (10-10-10) 10-12-10. Efter timglashälen stickas foten. När foten mäter 17 cm = 71 varv (18 cm = 75 varv) 19 cm = 80 varv (20 cm = 84 varv) 21 cm = 88 varv, stickas bandtå som beskrivits i grundteknikerna på sid. 10-12. Upprepa minskningarna till bandtå efter första minskningsvarvet som följer: på följande 4:e varv 0 (0) 1 (1) 1 gånger, på vart 3:e varv 2 (2) 2 (2) 2 gånger, på vartannat varv 3 (3) 3 (3) 3 gånger, på varje varv 6 (6) 6 (6) 7 gånger.

Montering

Drag tråden genom de resterande 8 maskorna. Tag av garnet och fäst ändan. Sticka den andra sockan på samma sätt.

Broderi av renmotiv:

Höger socka: Brodera renmotivet över de 28 (28) 30 (30) 32 m på 2:a och 3:e stickan och de sista 2 (2) 1 (1) 0 m på 1:a stickan och de första 2 (2) 1 (1) 0 m på 4:e stickan över varv 3—69 (varv 3—69) varv 5—71 (varv 5—71) varv 7—73 räknat från resårkanten. Gör med mini-pompon-maker 1 mini-tofs 2—2,5 cm i diameter i högröd och sy på den på renens näsa som visas på bilden.
Vänster socka: Gör likadant på vänster socka som på höger socka.

Förkortningar:

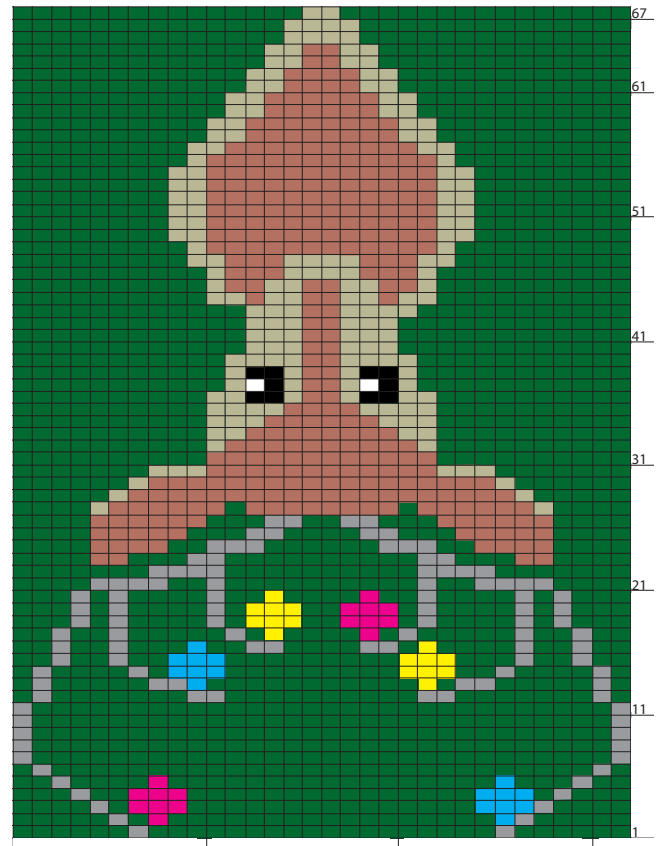
m = maska

v = varv

st = sticka

rm = rät

am = avig



- 1 maskstygn i ljus-kamel-melerat (färg 00017)
 - 1 maskstygn i mörkbrun (färg 02903)
 - 1 maskstygn i ljusgrå (färg 01968)
 - 1 maskstygn i gul (färg 02041)
 - 1 maskstygn i aqua fresh (färg 06614)
 - 1 maskstygn i kritvit (färg 02080)
 - 1 maskstygn i svart (färg 02066)
 - 1 maskstygn i pink lady (färg 06618)
 - stickade maskor i bladgrön (färg 02082)
- 1 ruta = 1 m på höjden och bredden

R0370 Sockar med snölandskap

Design: Club Geluk

Svårighetsgrad: Medel

Storlekar: 32/33 (34/35) 36/37 (38/39) 40/41

Material:

Regia Uni 4-trådigt 50 g per nysta

1 nyst. i färg 00540 (royalblå) nyst. i färg 02080 (kritvit)

Det används bara små mängder av de följande färgerna:

Färg 02041 (gul)

Färg 02054 (högröd)

Färg 02082 (bladgrön)

Stickor:

Strumpstickor 2,5-3 mm

Ullnål

Grundtekniker:

Resårmonster: Sticka växelvis 1 rm, 1 am.

Slätstickning:

Fram och tillbaka: Sticka räta på rätsidan, aviga på avigsidan.

Runt: Sticka alla m räta.

Jacquardmonster:

Sticka mönstret runt i jacquardstickning enligt diagram 1, och den tråd som det inte stickas med, förs löst på insidan av arbetet. Upprepa mönsterrapporten på bredden. Upprepa v 1—4 på höjden.

Snölandskapsmotiv:

Snölandskapsmotivet broderas på efterrät med maskstyggn med 1 m på höjden och bredden. Julgranarna broderas enligt diagram 2 och husen enligt diagram 3, och båda motiven sträcker sig över respektive 13 m på bredden och 17 v på höjden.

Masktäthet:

Slätstickning på st 2,5-3: 30 m och 42 v = 10 x 10 cm.

Jacquardmonster på st 2,5-3: 30 m och 38 v = 10 x 10 cm.

Om masktätheten inte stämmer, använd tunnare eller tjockare stickor.

Beskrivning

Siffrorna till de enskilda storlekarna åtskiljs av parenteser. Om det bara anges en siffra, gäller det alla storlekarna.

Lägg upp 56 (56) 60 (60) 64 m i royalblå på strumpstickor och fördela m jämnt på stickorna (= 14 (14) 15 (15) 16 m på varje sticka). Sticka runt i resårmonster till resårkanten mäter 3,5 cm. Fortsätt med att sticka runt i jacquardmonster till skaftet.

När det är stickat 9 cm = 34 varv (9 cm = 34 varv) 10 cm = 38 varv (10 cm = 38 varv) 11 cm = 42 varv efter resårkanten, fortsätt i slätstickning och sticka 5 cm = 21 varv i royalblå och fortsätt därefter i kritvit. När det är stickat 2 v slätstickning i kritvit, stickas timglashäl fram och tillbaka över de 28 (28) 30 (30) 32 m på 1:a och 4:e stickan, som beskrivits i grundteknikerna på sid. 10-12. Indelningen av häl-m till timglashäl är som följer: 9-10-9 (9-10-9) 10-10-10 (10-10-10) 10-12-10. Efter timglashälen stickas foten. När foten mäter 17 cm = 71 varv (18 cm = 75 varv) 19 cm = 80 varv (20 cm = 84 varv) 21 cm = 88 varv, stickas bandtå som beskrivits i grundteknikerna på sid. 10-12. Upprepa minskningarna till bandtå efter första minskningsvarvet som följer: på följande 4:e varv 0 (0) 1 (1) 1 gång, på vart 3:e varv 2

(2) 2 (2) 2 gånger, på vartannat varv 3 (3) 3 (3) 3 gånger, på varje varv 6 (6) 6 (6) 7 gånger.

Montering

Drag tråden genom de resterande 8 maskorna. Tag av garnet och fäst ändan. Sticka den andra sockan på samma sätt.

Broderi av snölandskapsmotiv:

Höger socka: Brodera 4 snölandskapsmotiv på den royalblå ytan över varv 1—17 och det är 1 (1) 2 (2) 3 m mellanrum mellan motiven.

Vänster socka: Brodera 4 husmotiv på den royalblå ytan över varv 1—17 och det är 1 (1) 2 (2) 3 m mellanrum mellan motiven.

Förkortningar:

m = maska

v = varv

st = sticka

rm = rät

am = avig

Diagram 1

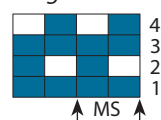


Diagram 2

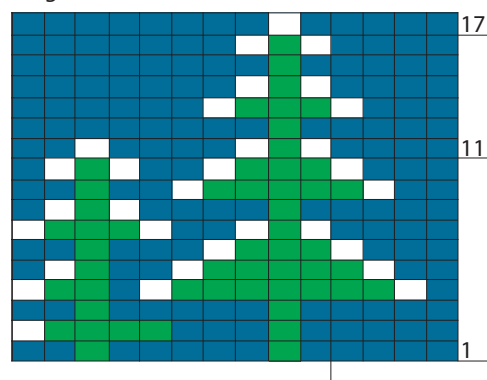
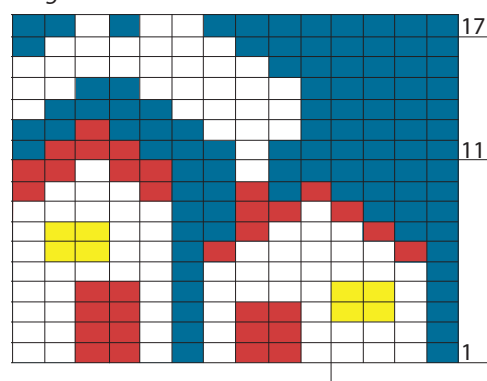


Diagram 3



- 1 m eller 1 maskstyggn i royalblå (färg 00540)
- 1 m eller 1 maskstyggn i kritvit (färg 02080)
- 1 maskstyggn i högröd (färg 02054)
- 1 maskstyggn i gul (färg 02041)
- 1 maskstyggn i bladgrön (färg 06618)
- 1 ruta = 1 m på höjden och bredden

R0371 Sockar med snögubbe

Design: Club Geluk

Svårighetsgrad: Medel

Storlekar: 32/33 (34/35) 36/37 (38/39) 40/41

Material:

Regia Uni 4-trådigt, 50 g per nysta

2 nyst. i färg 02080 (kritvit)

Det används bara små mängder av de följande färgerna:

Färg 02054 (högröd)

Färg 02041 (gul)

Färg 02066 (svart)

Stickor:

Strumpstickor 2,5-3 mm

Ullnål

4 tryckknappar, diameter 8 mm i svart

Grundtekniker:

Resärmönster: Sticka växelvis 1 rm, 1 am.

Slätstickning:

Fram och tillbaka: Sticka räta på rätsidan, aviga på avigsidan.

Runt: Sticka alla m räta.

Snögubbemotiv:

Snögubbemotivet broderas på efteråt med maskstyggn med 1 m på höjden och bredden. Motivet sträcker sig över 29 m på bredden och 55 v på höjden. Den röd-vita kanten utökas över varv 18—21 i hela varvet enligt mönsterrapporten.

Tips: Den röd-vita kanten kan också stickas i jacquardstickning, och den tråd som det inte stickas med, förs löst på insidan av arbetet.

Masktäthet:

Slätstickning på st 2,5-3: 30 m och 42 v = 10 x 10 cm.

Om masktätheten inte stämmer, använd tunnare eller tjockare stickor.

Beskrivning

Siffrorna till de enskilda storlekarna åtskiljs av parenteser. Om det bara anges en siffra, gäller det alla storlekarna.

Lägg upp 56 (56) 60 (60) 64 m i svart på strumpstickor och fördela m jämnt på stickorna (= 14 (14) 15 (15) 16 m på varje sticka). Sticka runt i resärmönster till resårkanten mäter 3,5 cm. Fortsätt med att sticka runt i slätstickning till skaftet och sticka 2 v i kritvit, 1 v i svart och fortsätt därefter i kritvit. Om den röd-vita kanten stickas i jacquardstickning, börjas den efter 7,5 cm = 32 varv mätt från resårkanten.

När det är stickat 16,5 cm = 70 varv (16,5 cm = 70 varv) 17 cm = 72 varv (17 cm = 72 varv) 17,5 cm = 74 varv efter resårkanten, stickas timglashäl fram och tillbaka över de 28 (28) 30 (30) 32 m på 1:a och 4:e stickan, som beskrivits i grundteknikerna på sid. 10-12. Indelningen av häl-m till timglashäl är som följer: 9-10-9 (9-10-9) 10-10-10 (10-10-10) 10-12-10. Efter timglashälen stickas foten. När foten mäter 17 cm = 71 varv (18 cm = 75 varv) 19 cm = 80 varv (20 cm = 84 varv) 21 cm = 88 varv, stickas bandtå som beskrivits i grundteknikerna på sid. 10-12. Upprepa minskningarna till bandtå efter första minskningsvarvet som följer: på följande 4:e varv 0 (0) 1 (1) 1 gång, på vart 3:e varv 2 (2) 2 (2) 2 gånger, på vartannat varv 3 (3) 3 (3) 3 gånger, på varje varv 6 (6) 6 (6) 7 gånger.

Montering

Drag tråden genom de resterande 8 maskorna. Tag av garnet och fäst ändan. Sticka den andra sockan på samma sätt.

Broderi av snögubbemotiv:

Höger socka: Brodera snögubbemotivet och den röd-vita kanten (om den inte redan är stickad) på de 28 m på 1:a och 4:e stickan och den sista m på 3:e stickan (på de 28 m på 1:a och 4:e stickan och den sista m på 3:e stickan) de 15 m på 1:a stickan och de första 14 m på 4:e stickan (de 15 m på 1:a stickan och de första 14 m på 4:e stickan) den 2:a—16:e m på 1:a stickan och de första 14 m på 4:e stickan över varv 16—70 (varv 16—70) varv 17—71 (varv 17—71) varv 18—72 räknat från resårkanten.

Sy på tryckknapparna som ögon som visas på bilden. Till ändarna av halsduken, lägg upp 6 m i högröd och sticka slätstickning växelvis 2 v i högröd och 2 v i kritvit. När det är stickat 22 v, maska av alla m. Sticka en likadan ända till. Sy på de två ändarna på den röd-vita kanten som visas på bilden, så det ser ut som en lång halsduk.

Vänster socka: Gör likadant på vänster socka som på höger socka.

Forkortelser:

Förkortningar:

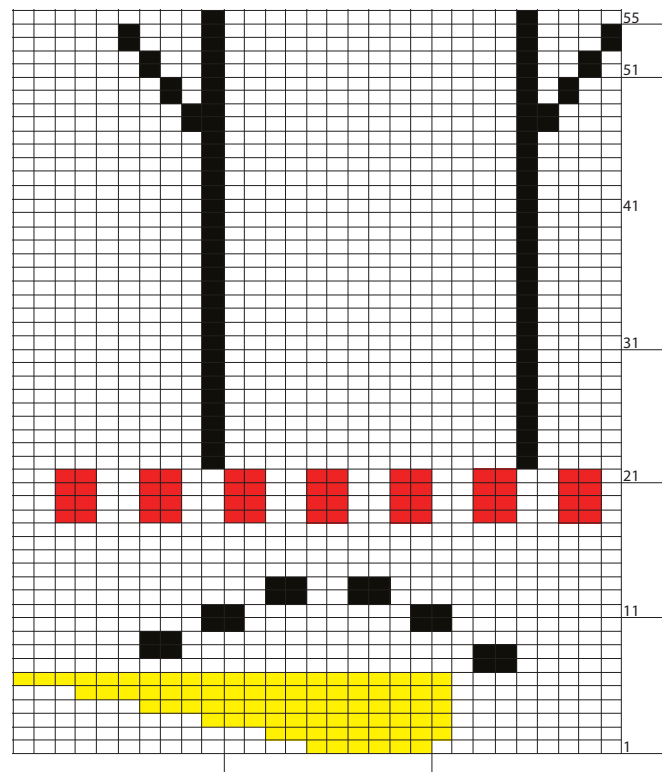
m = maska

v = varv

st = sticka

rm = rät

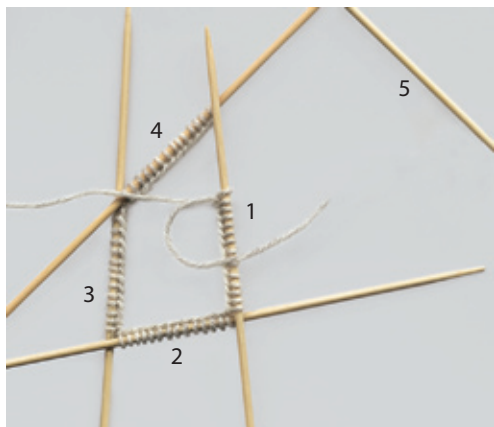
am = avig



- 1 maskstyggn i högröd (färg 02054)
- 1 maskstyggn i gul (färg 02041)
- 1 maskstyggn i svart (färg 02066)
- stickade maskor i kritvit (färg 02080)
- 1 ruta = 1 m på höjden och bredden

R0368—R0371 Grundtekniker till alla fyra sockarna

Upplägning: Slå upp det krävande antal maskor och fördela dem jämnt över 4 strumpstickor, med mindre annan fördelning uppges i beskrivningen. Varvs-övergången ligger mitt bak, dvs. mellan 4:e och 1:a stickan. Sället är automatiskt markerat, då tråden från början av garnet ligger där. Om det önskas, kan man medföra en tråd i kontrastfärg på varvs-övergången till ytterligare markering.



Upplägning

Skaft

Nu stickas skaftet genom att sticka runt. Man kan sticka några cm resårkant i resårmonster (t.ex. växelvis 1 rm, 1 am eller 2 rm, 2 am). Genom att använda växelvis rät- och aviga maskor blir resårkanten elastisk. Efter resårkanten kan skaftet antingen stickas fortsatt i resår, eller i slätstickning.



Skaft

Timglashäl

Denna häl stickas i slätstickning fram och tillbaka över maskorna från 1:a och från 4:e stickan. Maskorna till hälen delas upp i 3 delar enligt beskrivningen. Därefter stickas vändvarv med vändmaskor. I den första halvan av hälen stickas den första vändmaskan på 1:a stickan i den sista maskan på 1:a stickan, och den första vändmaskan på 4:e stickan stickas i den första maskan på 4:e stickan. På varje följande sticka stickas i slutet på varje sticka från rätsidan och i slutet av varje sticka från avigsidan 1 maska mindre, arbetet vänds, och det stickas en vändmaska. Detta fortsätter till det bara är maskorna från den mittersta delen kvar och alla andra maskor är på stickorna som vändmaskor.

Det stickas nu 2 varv över alla maskor. I den andra halvan av hälen stickas vändvarv i motsatt riktning, dvs. på 1:a stickan stickas den första vändmaskan i 1:a maskan efter den mittersta delen, och den sista vändmaskan i den sista maskan på 1:a stickan, och på 4:e stickan stickas den första vändmaskan i första maskan före den mittersta delen och den sista vändmaskan i den första maskan på 4:e stickan. En detaljerad beskrivning av framgångsmetoden är som följer:



Timglashäl

1:a halvan av hälen:

Varv 1 (rätsidan): Sticka alla maskorna på 1:a stickan rät, vänd arbetet.

Varv 2 (avigsidan): Nu stickas vändmaska, och garnet läggs framför arbetet och den första maskan lyfts avig. Garnet dras nu fram över stickan och bakom, så maskan dras över stickan och lägger sig dubbel. Drag åt tråden, då det annars uppstår hål. Lägg garnet framför arbetet och sticka aviga över alla resterande maskor på 1:a stickan och alla maskor på 4:e stickan, vänd arbetet.

Varv 3: Sticka en vändmaska, och sticka rät över alla resterande maskor på 4:e och 1:a stickan till vändmaskan i slutet av stickan (vändmaskan stickas inte och förblir på vänster sticka), vänd arbetet.

Varv 4: Sticka en vändmaska och sticka aviga till före vändmaskan, vänd arbetet.

Upprepa **varv 3 och 4**, till det är bara maskorna i den mittersta delen kvar. Sticka nu 2 varv över alla maskor, och det stickas rät över hälmaskorna, och i skaftmönstret på 2:a och 3:e stickan. Alla vändmaskor stickas som en maska, dvs. båda maskleden stickas rät tillsammans som en maska. Därefter stickas andra halvan av hälen.

2. halvan av hälen:

Varv 1 (rätsidan): Sticka rät över maskorna i den mittersta delen och ytterligare en maska, vänd arbetet.

Varv 2 (avigsidan): Sticka en vändmaska. Sticka aviga över de resterande maskorna i den mittersta delen och den följande maskan, vänd arbetet.

Varv 3: Sticka en vändmaska. Sticka rät över alla maskor fram till vändmaskan, sticka vändmaskan rät och sticka den följande maskan rät, vänd arbetet.

Varv 4: Sticka en vändmaska. Sticka aviga över alla maskor fram till vändmaskan, sticka vändmaskan avig, sticka den följande maskan avig, vänd arbetet.

Upprepa **varv 3 och 4**, till det är stickat vändmaskor över de yttersta maskorna av hälen i var sida. Efter sista varvet på avigsidan, vänd arbetet, sticka en vändmaska, sticka rät över de resterande maskorna på 4:e varvet. Fortsätt nu med att sticka runt och sticka i första varvet vändmaskan rät.

Sticka därefter foten och tåspets.

Bandtå

Till **bandtå**, sticka på 1:a och 3:e stickan till 3 maskor före slutet av stickan, 2 maskor räta tillsammans och sista maskan rät. På 2:a och 4:e stickan, stickas den första maskan rät, lyft en maska rät, sticka en maska rät, och drag den lyfta maskan över den stickade. Upprepa dessa minskningar de antal gånger som är angivet i beskrivningen, till det är totalt 8 maskor kvar på stickorna. Drag tråden genom dessa maskor 2 gånger, drag dem tillsammans och fäst ändan.



Bandtå

Storlekstabell till sockar stickade i REGIA Uni 4-trådigt

Masktäthet med stickor 2 - 3: 30 m och 42 v i slätstickning = 10 x 10 cm

| Storlek | 26/27 | 28/29 | 30/31 | 32/33 | 34/35 | 36/37 | 38/39 | 40/41 | 42/43 | 44/45 |
|---|-------|--------|--------|--------|--------|----------|----------|----------|----------|----------|
| Upplägg-m i totalt/m per st. | 48/12 | 52/13 | 52/13 | 56/14 | 56/14 | 60/15 | 60/15 | 64/16 | 64/16 | 68/17 |
| Skaftlängd (cm) | 12 | 12 | 13 | 14 | 16 | 16 | 18 | 18 | 19 | 19 |
| Timglashäl | | | | | | | | | | |
| Hälbredd (m) | 24 | 26 | 26 | 28 | 28 | 30 | 30 | 32 | 32 | 34 |
| Indelning av m | 8/8/8 | 8/10/8 | 8/10/8 | 9/10/9 | 9/10/9 | 10/10/10 | 10/10/10 | 10/12/10 | 10/12/10 | 11/12/11 |
| Fotlängd till tåspets | 14 | 14 | 15,5 | 17 | 18 | 19 | 20 | 21 | 22 | 22,5 |
| Minskningar till bandtå efter 1:a v med minskningar | | | | | | | | | | |
| På 4:e varv | 0x | 0x | 0x | 0x | 0x | 1x | 1x | 1x | 1x | 1x |
| På vart 3:e varv | 1x | 2x | 2x | 2x | 2x | 2x | 2x | 2x | 2x | 2x |
| På vartannat varv | 3x | 3x | 3x | 3x | 3x | 3x | 3x | 3x | 3x | 4x |
| På varje varv | 5x | 5x | 5x | 6x | 6x | 6x | 6x | 7x | 7x | 7x |
| Fotlängd totalt (cm) | 17 | 18 | 19,5 | 21 | 22 | 23,5 | 25 | 26,5 | 27,5 | 28,5 |