



## Brødkurv i Bedstemorfirkanter

Str.: Ø ca. 21 cm, 15 cm høj.

### Materiale:

150 g Schachenmayr Catania (100% bomuld, 125 m/50 g) i ler fv 00406 og 50 g i hver af farverne: sand fv 00404, aprikose fv 00401, dahlie fv 00409 og reseda fv 00402.

Hæklenål nr. 2,5.

### Bedstemorfirkant:

Hækles efter diagram i omgange (omg). Begynd hver omg med 3 luftmasker (lm) (erstatte 1. stangmaske = stm). Afslut med 1 kædemaske (km) i den 3. lm fra beg. af omg. Skift til ny farve på hver 2. og 3. omg.

### Hæklemønster:

Beg. med fm i omg, dvs. beg. hver omg med 2 luftmasker (lm) (erstatte 1. fm). Afslut med 1 km i den 2. lm fra beg. af omg.

### Farveforløb:

1. Bedstemorfirkant: Hækl 1. omg i sand, 2. omg aprikose og 3. omg ler.
2. Bedstemorfirkant: Hækl 1. omg dahlie, 2. omg sand og 3. omg ler.
3. Bedstemorfirkant: Hækl 1. omg reseda, 2. omg dahlie og 3. omg ler.
4. Bedstemorfirkant: Hækl 1. omg aprikose, 2. omg reseda og 3. omg ler.
5. Bedstemorfirkant: Hækl 1. omg dahlie, 2. omg aprikose og 3. omg ler.
6. Bedstemorfirkant: Hækl 1. omg reseda, 2. omg dahlie og 3. omg ler.
7. Bedstemorfirkant: Hækl 1. omg sand, 2. omg reseda og 3. omg ler.
8. Bedstemorfirkant: Hækl 1. omg aprikose, 2. omg sand og 3. omg ler.
9. Bedstemorfirkant: Hækl 1. omg reseda, 2. omg aprikose og 3. omg ler.
10. Bedstemorfirkant: Hækl 1. omg dahlie, 2. omg reseda og 3. omg ler.

Hæklefasthed: 22 fm x 21 omg i hæklemønster = 10 x 10 cm.

1 Bedstemorfirkant = 6 x 6 cm.

### Brødkurv:

Følg hæklemønstret. Der hækles 10 bedstemorfirkanter i farveforløb 1. – 10. Hæft ender. Læg firkanterne ved siden af hinanden i den nævnte rækkefølge og med retsiden nedad. Sy dem sammen i det bagerste maskeled.

Hækl 1 omg fm rundt i kanten i ler; 13 fm over hver bedstemorfirkant. Hækl derefter 1 omg krebsemasker i reseda. De hækles som fm, men fra venstre mod højre.

### Kurv:

Hækl fm i ler på bagsiden af bedstemorfirkanterne; 13 fm over hver firkant = 130 fm. Fortsæt i omg. Fra 2. omg hækles der kun i det bagerste maskeled.

Når arb måler 23 cm, beg. med bunden; hækl fm i begge maskeled og beg. indtagninger som følger:

1. og hver ulige omg: Hækl 1 fm i hver fm = 130 fm i 1. omg.
2. omg: Hækl hver 12. og 13. fm sammen. Hækl fm omg rundt = 120 fm
4. omg: Hækl hver 11. og 12. fm sammen = 110 fm
6. omg: Hækl hver 10. og 11. fm sammen = 100 fm
8. omg: Hækl hver 9. og 10. fm sammen = 90 fm
10. omg: Hækl hver 8. og 9. fm sammen = 80 fm
12. omg: Hækl hver 7. og 8. fm sammen = 70 fm
14. omg: Hækl hver 6. og 7. fm sammen = 60 fm
16. omg: Hækl hver 5. og 6. fm sammen = 50 fm
18. omg: Hækl hver 4. og 5. fm sammen = 40 fm



- 20. omg: Hækl hver 3. og 4. fm sammen = 30 fm
- 22. omg: Hækl hver 2. og 3. fm sammen = 20 fm
- 24. omg: Hækl 2 fm sammen = 10 fm

### Montering

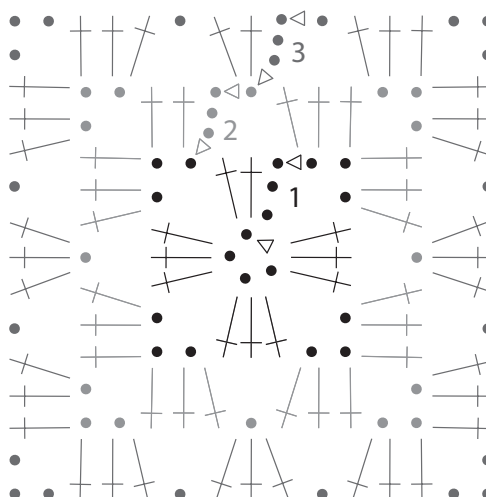
Bryd garnet og træk det igennem de resterende 10 fm. Hæft ender. Buk den øverste kant ca. 8 cm, så bedstemorfirkanterne vender med retsiden udad.

### Forkortelser

Fv = farve  
M = maske  
Omg = omgang

- = 1 luftmaske (lm)
- △ = 1 kædemaske (km)

- † = 1 stangmaske (stm)



Gratis mønster

Gratis stickbeskrivning

Schachenmayr  
SINCE 1822  
REGIA



## Brödkorg i Mormorsrutor

**Storlek:** Ø ca. 21 cm, 15 cm hög.

**Material:**

150 g Schachenmayr Catania (100% bomull, 125 m/50 g) i lera fg 00406 och 50 g i varje färg: sand fg 00404, aprikos fg 00401, dahlia fg 00409 och reseda fg 00402.

**Virknål:** 2,5 mm.

**Mormorsruta:**

Virkas efter diagrammet i varv (v). Börja varje v med 3 luftmaskor (lm) (ersätter 1: a stolpmaska = st). Avsluta med 1 smygmaska (sm) i den 3:e lm i början på v. Byt till ny färg på vartannat och vart 3:e v.

**Virkmönster:**

Börja med fm i v, dvs. börja varje v med 2 luftmaskor (lm) (ersätter 1:a fm). Avsluta med 1 sm i den 2:a lm i början på v.

**Färgförlopp:**

1. Mormorsruta: Virka 1:a v med sand, 2:a v aprikos och 3:e v lera.
2. Mormorsruta: Virka 1:a v med dahlia, 2:a v sand och 3:e v lera.
3. Mormorsruta: Virka 1:a v med reseda, 2:a v dahlia och 3:e v lera.
4. Mormorsruta: Virka 1:a v med aprikos, 2:a v reseda och 3:e v lera.
5. Mormorsruta: Virka 1:a v med dahlia, 2:a v aprikos och 3:e v lera.
6. Mormorsruta: Virka 1:a v med reseda, 2:a v dahlia och 3:e v lera.
7. Mormorsruta: Virka 1:a v med sand, 2:a v reseda och 3:e v lera.
8. Mormorsruta: Virka 1:a v med aprikos, 2:a v sand och 3:e v lera.
9. Mormorsruta: Virka 1:a v med reseda, 2:a v aprikos och 3:e v lera.
10. Mormorsruta: Virka 1:a v med dahlia, 2:a v reseda och 3:e v lera.

Virkfasthet: 22 fm x 21 v i virkmönster = 10 x 10 cm.

1 Mormorsruta = 6 x 6 cm.

**Brödkorg:**

Följ virkmönstret. Det virkas 10 mormorsrutor i färgförlopp 1 – 10. Fäst alla lösa trådar. Lägg rutorna vid sidan om varandra i den nämnda varvföljden och med rätsidan nedåt. Sy ihop dem i bakre maskleden.

Virka 1 v fm runt kanten i lera; 13 fm över varje mormorsruta. Virka därefter 1 v **kräftmaskor** i reseda. De virkas som fm, men från vänster till höger.

**Korg:**

Virka fm i lera på baksidan av mormorsrutorna; 13 fm över varje ruta = 130 fm. Fortsätt i v. Från 2:a v virkas det bara i de bakre maskbågarna.

När arb mäter 23 cm, börjas med botten; virka fm i båda maskleden och börja minskningarna som följer:

- 1:a v och varje ojämnt v: Virka 1 fm i varje fm = 130 fm på 1:a v.
- 2:a v: Virka var 12:e och 13:e fm tillsammans. Virka fm v runt = 120 fm
- 4:e v: Virka var 11:e och 12:e fm tillsammans = 110 fm
- 6:e v: Virka var 10:e och 11:e fm tillsammans = 100 fm
- 8:e v: Virka var 9:e och 10:e fm tillsammans = 90 fm
- 10:e v: Virka var 8:e och 9:e fm tillsammans = 80 fm
- 12:e v: Virka var 7:e och 8:e fm tillsammans = 70 fm
- 14:e v: Virka var 6:e och 7:e fm tillsammans = 60 fm
- 16:e v: Virka var 5:e och 6:e fm tillsammans = 50 fm
- 18:e v: Virka var 4:e och 5:e fm tillsammans = 40 fm
- 20:e v: Virka var 3:e och 4:e fm tillsammans = 30 fm
- 22:a v: Virka var 2:a och 3:e fm tillsammans = 20 fm



24:e v: Virka 2 fm tillsammans = 10 fm

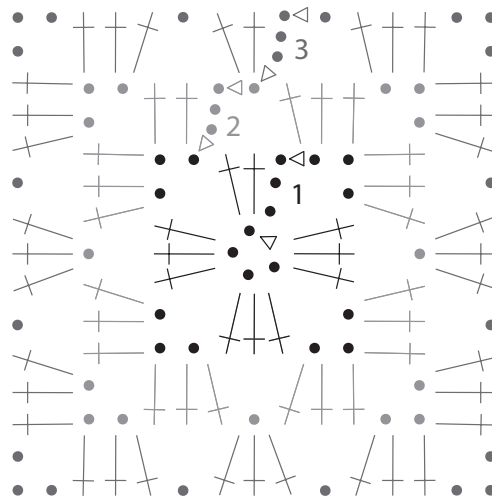
**Montering**

Tag av garnet och träd det igenom de återstående 10 fm. Fäst alla lösa trådar. Vik ner den översta kanten ca. 8 cm, så mormorsrutorna vänder utåt med rätsidan.

**Förkortningar**

Fg = färg  
M = maska  
V = varv

- = 1 luftmaska (lm)
- △ = 1 smygmaska (sm)
- † = 1 stolpmaska (st)



Gratis mönster

Gratis stickbeskrivning

Schachenmayr  
SINCE 1822  
REGIA